



## **PROGRAMME D' ACTIONS DE PRÉVENTION DES INONDATIONS (PAPI) AU STADE COMPLET DU BASSIN DU LOING**

**2025**

## **ANNEXE 4 AU DIAGNOSTIC PARTAGÉ DU TERRITOIRE**

—

### ***DESCRIPTIF DES ENJEUX EXPOSES***

---

# SOMMAIRE

<b>1. RECOMMANDATIONS D'USAGE ET BASE DE DONNÉES EXPLOITÉES .....</b>	<b>4</b>
1.1. RECOMMANDATIONS D'USAGE.....	4
1.2. BASE DE DONNEES EXPLOITEES .....	4
1.2.1. Données d'aléa .....	4
1.2.2. Données sur les enjeux.....	5
<b>2. DESCRIPTIF DES ENJEUX EXPOSÉS .....</b>	<b>6</b>
2.1. VISUALISATION DES DONNEES.....	6
2.1.1. Scénarios d'aléa .....	6
2.1.2. Base de données des enjeux .....	8
2.1.3. Enjeux exposés par scénario d'aléa .....	9
2.2. ANALYSE SOMMAIRE PAR CATEGORIE D'ENJEU .....	10
2.2.1. Bâtiments et équipements .....	10
2.2.2. Réseaux de transport .....	18
<b>3. PISTES D'AMELIORATION.....</b>	<b>26</b>
3.1. VERS UNE MEILLEUR PRISE EN COMPTE DES ALEAS HYDRO-CLIMATIQUES .....	26
3.2. VERS LA CONSTITUTION D'UNE BASE DE DONNEES COMPLETE DES ENJEUX.....	26

# 1. RECOMMANDATIONS D'USAGE ET BASE DE DONNÉES EXPLOITÉES

## 1.1. Recommandations d'usage

Le présent document constitue une première synthèse des résultats obtenue par le croisement des enveloppes de crues issue du modèle hydraulique produit par l'EPAGE du bassin du Loing et des données étatiques qualifiant les enjeux présents sur le bassin du Loing (c.à.d. BD TOPO® de l'IGN). Il s'agit davantage d'un dénombrement des enjeux potentiellement exposés aux inondations par débordement que d'un réel croisement enjeux X aléa.

Il convient de considérer ce travail avec un certain esprit critique dans la mesure où il ne s'agit que d'une étape préalable à la constitution d'une base de données consolidée des enjeux potentiellement exposés du territoire. Ce travail présente ainsi des biais qu'il convient d'explicitier :

Si le modèle hydraulique intègre bien l'intégralité des linéaires du Loing et de l'Ouanne, il ne couvre pas, à ce jour, l'intégralité des cours d'eau du bassin versant du Loing. Ce modèle a vocation à être complété dans le cadre du futur PAPI complet du bassin du Loing (Cf. [Fiche-action 1.4 : Modélisation hydrologique et hydraulique sur les secteurs non-modélisés dans le PEP](#)). Pour autant, nombre d'enjeux potentiellement exposés sont encore exclus de la présente analyse.

Le modèle hydraulique de l'EPAGE a été livré récemment (entre fin 2024 et début 2025). A ce titre, il n'a pas encore fait l'objet d'une évaluation critique par les services de l'État compétents. Les couches d'aléas débordement de cours d'eau n'ont dès lors pas encore été défini avec les acteurs concernés (croisement vitesse et hauteur d'eau ? seuils et matrices afférentes ? intégration des temps de ressuyage ?). En conséquence, il n'existe pas encore de consensus sur la qualification des aléas dits fréquents, moyens et extrêmes tels qu'évoqués par le cahier des charge PAPI 3, 2023.

Il y a encore un manque de connaissances sur les enjeux présents sur certaines parties du territoire ; et ce malgré les avancées opérées dans le cadre du PEP. A ce jour 6 diagnostics de vulnérabilité territoriale aux inondations ont été réalisés et 2 sont programmés dans le futur PAPI complet (sur les 18 EPCI-FP que compte le territoire). Du reste, les données géomatiques issues de ces diagnostics ont-elles aussi été livrées il y a peu. Ce faisant, elles n'ont pas été exploitées dans le cadre de la présente analyse. Un gros travail de concaténation et d'exploitation des données sur les enjeux sera opéré dans le cadre du PAPI du Loing par l'EPTB Seine Grands Lacs et l'EPAGE du bassin du Loing.

Pour autant, la base de données constituée dans le cadre de cette première évaluation demeure intéressante à bien des égards. Elle constituera un outil d'aide à la décision pour les acteurs engagés dans le PAPI complet du bassin du Loing. Notamment pour prioriser les mesures de réduction de la vulnérabilité à l'échelle du bâti.

## 1.2. Base de données exploitées

### 1.2.1. Données d'aléa

Les données d'aléas employés pour constituer la base de données des enjeux présentés ci-après sont issues des simulations effectuées à l'aide du modèle hydraulique de surface de l'EPAGE du bassin du Loing. Le modèle en question est un modèle en 2D complet produit à l'aide du logiciel libre HEC-RAS®.

Les simulations employées sont des scénarios reconstitués sur la base de l'étude hydrologique menée dans le cadre du PEP du Loing. Les scénarios employés correspondent à des crues reconstituées : Q2, Q10, Q30, Q100 et Q1000. Les scénarios illustrant les crues passées (2001, 2013, 2016 et 2018) ne sont pas pris en compte dans la présente analyse. Pour plus d'information sur la définition des scénarios susmentionnés, se référer aux rapports des études hydrologiques et hydrauliques menées par ISL ingénierie pour le compte de l'EPAGE du bassin du Loing (Cf. [fiche bilan action 1.1, volet A ; Annexe 3](#)).

Les sorties de modèles (format raster) ont été « reclassifiées », puis vectorisées sous QGIS afin d'obtenir des enveloppes d'aléa exploitables.

### 1.2.2. Données sur les enjeux

La base de données enjeux a été constituée à l'aide des données de la BD-TOPO de l'IGN en date du 2 juillet 2025. Les jeux de données employés sont ceux du département de Seine et Marne, du Loiret et de l'Yonne.

Lien vers les métadonnées :

[file:///S:/05\\_PAPI\\_LOING/8.%20SIG/Enjeux/BD\\_TOPO/45/2\\_METADONNEES/IGNF\\_BDTOPO\\_3-5\\_GPKG\\_LAMB93\\_D045-ED2025-06-15.html](file:///S:/05_PAPI_LOING/8.%20SIG/Enjeux/BD_TOPO/45/2_METADONNEES/IGNF_BDTOPO_3-5_GPKG_LAMB93_D045-ED2025-06-15.html)

Les couches vectorielles employées pour cette première analyse sont les suivantes :

#### Bâtiments et équipements :

- *BD\_45, 77 et 89 — bâtiment*
- *BD\_45, 77 et 89 — ERP*
- *BD\_45, 77 et 89 — cimetiere*
- *BD\_45, 77 et 89 — terrain\_de\_sport*

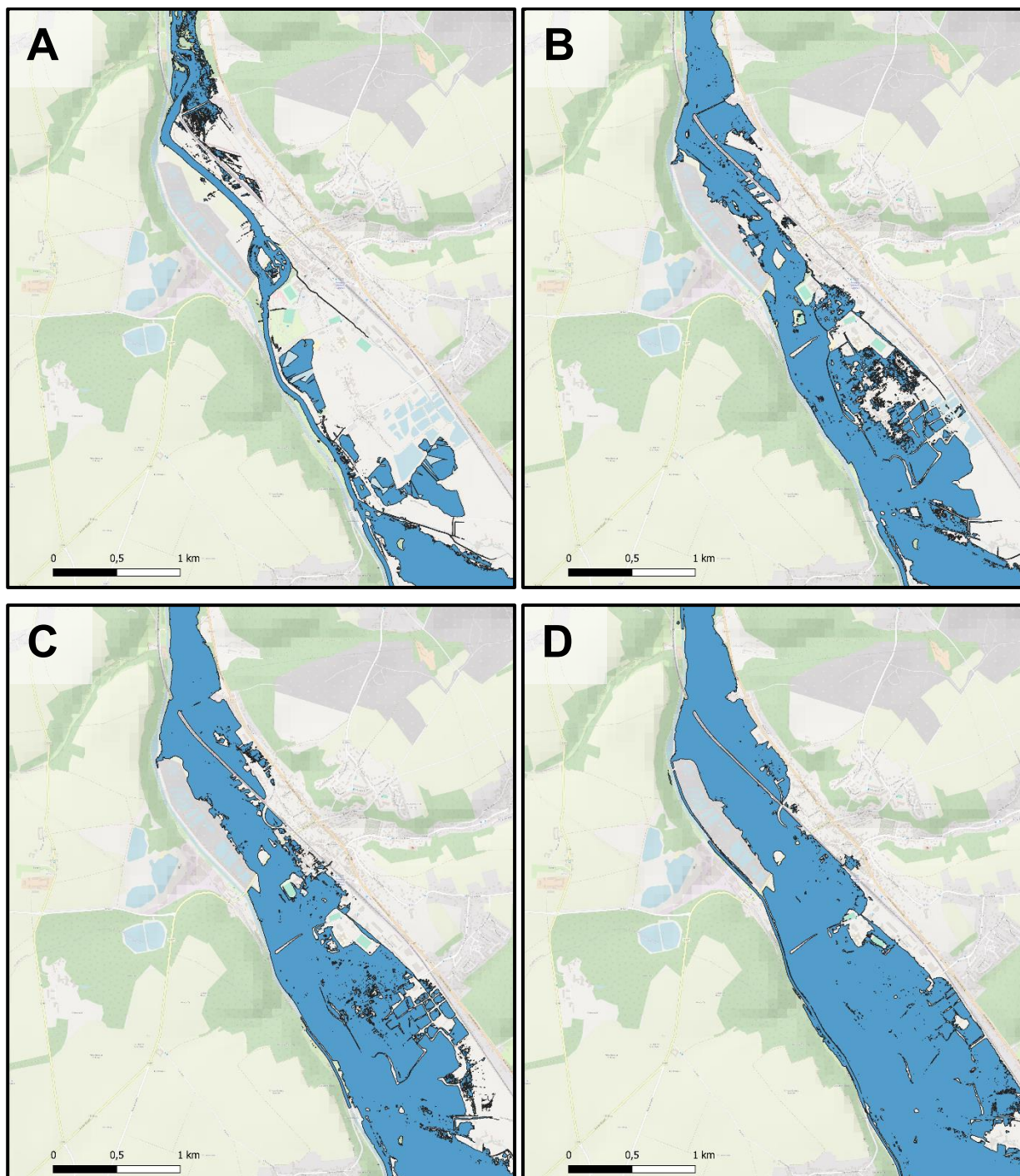
#### Réseaux de transport

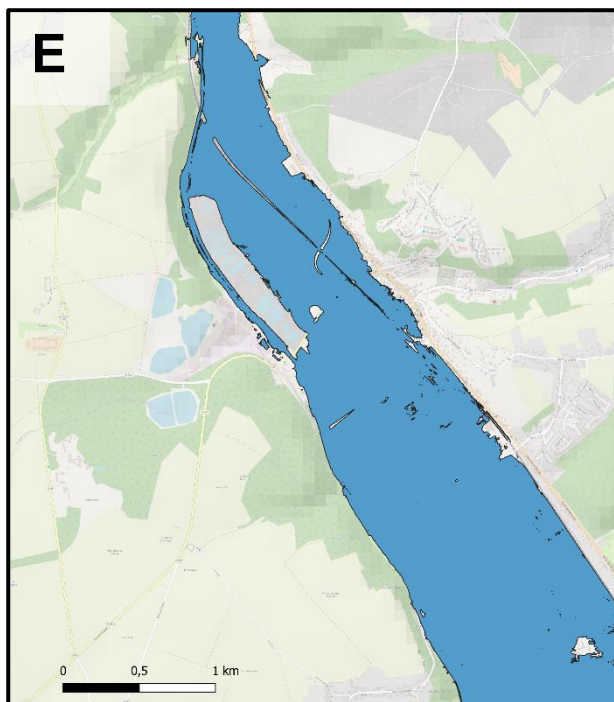
- *BD\_45, 77 et 89 — troncon\_de\_route*
- *BD\_45, 77 et 89 — construction\_surfacique*
- *BD\_45, 77 et 89 — equipement\_de\_transport*

## 2. DESCRIPTIF DES ENJEUX EXPOSÉS

### 2.1. Visualisation des données

#### 2.1.1. Scénarios d'aléa





*Figure 2 : Aperçu des enveloppes de crue employées pour caractériser l'exposition des enjeux sur le secteur de Souppes sur Loing – 77 : A : Q2, B : Q10, C : Q30, D : Q100 et E : Q1000 (Source : SGL, 2025).*



## 2.1.2. Base de données des enjeux

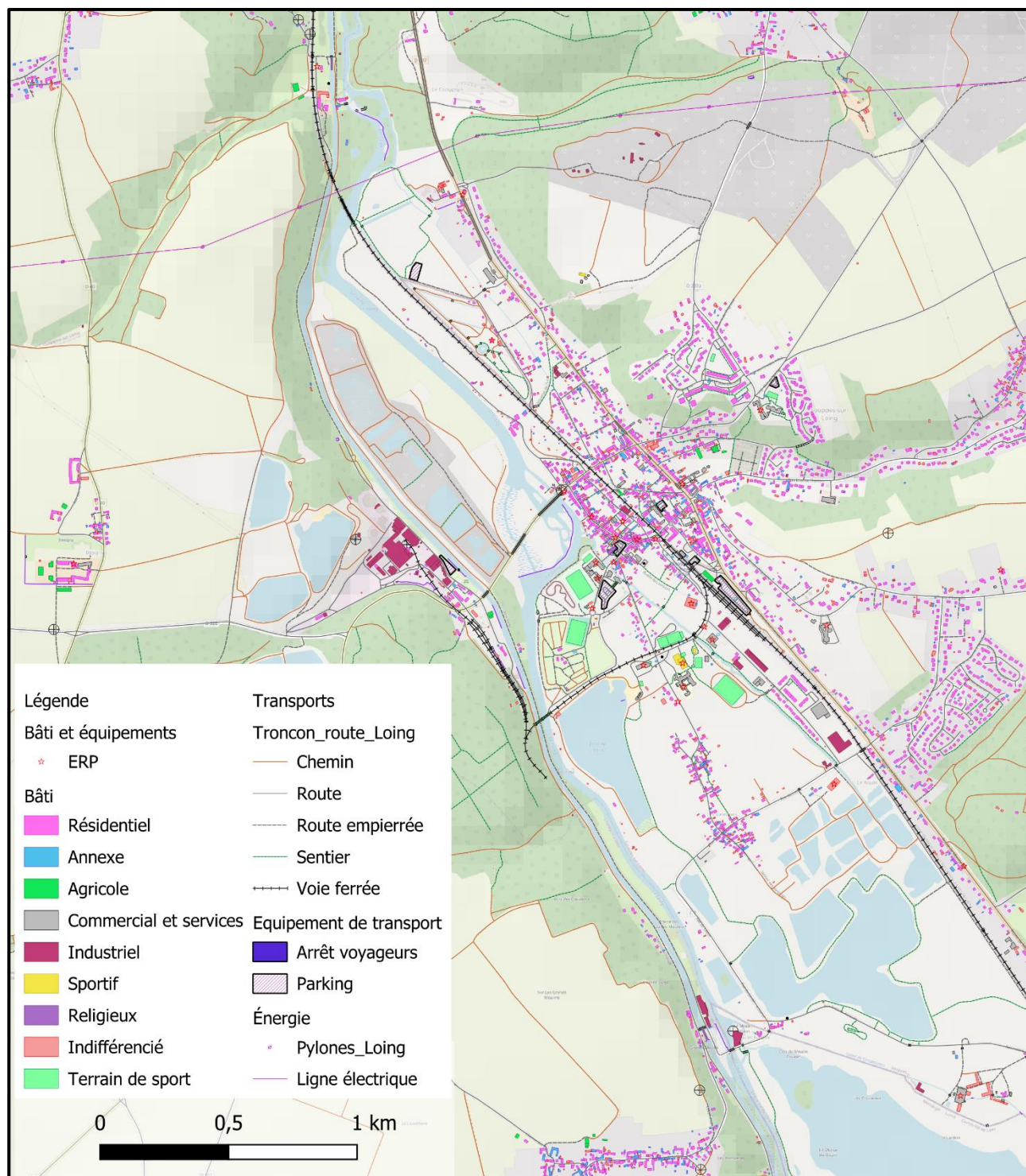
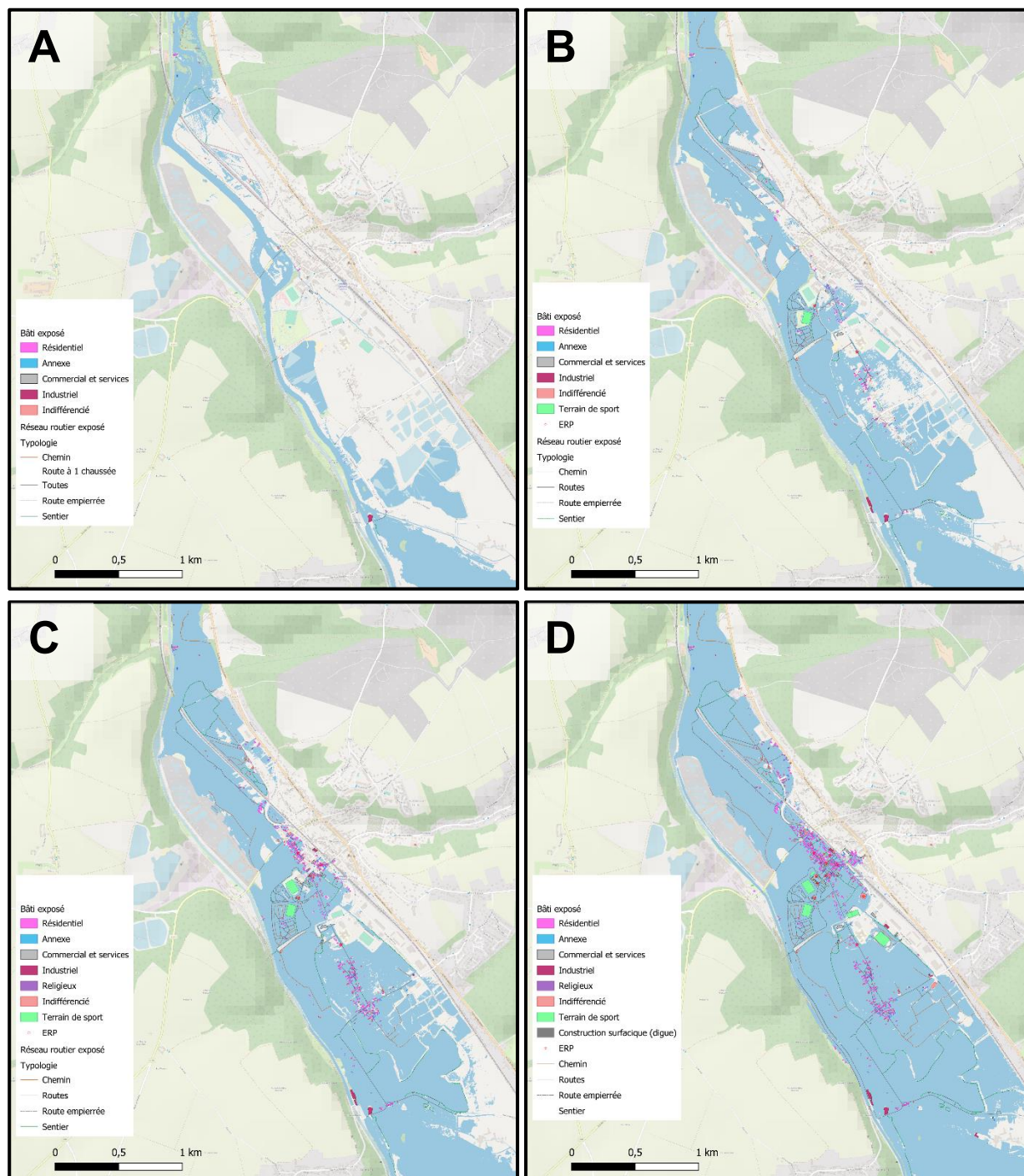


Figure 2 : Aperçu de la base de données enjeux sur le secteur de Souppes sur Loing – 77 (Source : SGL, 2025).



### 2.1.3. Enjeux exposés par scénario d'aléa



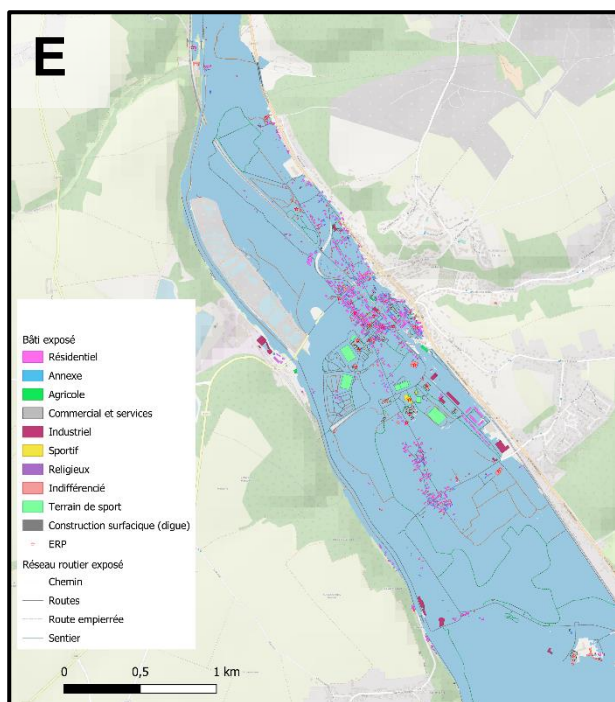


Figure 3 : Aperçu des enjeux exposés par enveloppe de crue sur le secteur de Souppes sur Loing – 77 : A : Q2, B : Q10, C : Q30, D : Q100 et E : Q1000 (Source : SGL, 2025).

## 2.2. Analyse sommaire par catégorie d'enjeu

Les tableaux présentés ci-après sont des tableaux de synthèses issus du croisement des bases de données présentés dans la partie 1.2. Pour des questions de lisibilité, le choix a été fait ici de se limiter à dénombrer les enjeux exposés. Soit à l'échelle du bassin du Loing, soit à l'échelle de l'EPCI-FP. Les données complètes intègrent l'échelle communale et comportent davantage de critères que ceux exposés ici. Les données complètes sont disponibles dans les tableaux Excel<sup>®</sup> annexés au présent document.

### 2.2.1. Bâtiments et équipements

#### 2.2.1.1. Bâti

Typologie du bâti	Enjeux impactés pour Q2	Enjeux impactés pour Q10	Enjeux impactés pour Q30	Enjeux impactés pour Q100	Enjeux impactés pour Q1000
<b>Arène ou théâtre antique</b>	0	0	1	1	1
Indifférencié	0	0	1	1	1
<b>Chapelle</b>	0	0	1	5	5
Religieux	0	0	1	5	5
<b>Château</b>	8	9	14	21	30
Annexe	0	0	0	0	1
Commercial et services	0	0	0	0	1
Indifférencié	6	7	10	17	22
Résidentiel	2	2	4	4	6
<b>Eglise</b>	0	1	3	5	14

<i>Religieux</i>	0	1	3	5	14
<b><i>Indifférenciée</i></b>	<b>1468</b>	<b>3302</b>	<b>5978</b>	<b>10955</b>	<b>18780</b>
<i>Annexe</i>	226	524	966	1773	3013
<i>Commercial et services</i>	82	129	236	443	859
<i>Indifférencié</i>	708	1527	2500	4198	6894
<i>Industriel</i>	0	0	0	1	1
<i>Religieux</i>	0	0	0	1	2
<i>Résidentiel</i>	450	1118	2266	4527	7992
<i>Sportif</i>	2	4	10	12	19
<b><i>Industriel, agricole ou commercial</i></b>	<b>74</b>	<b>168</b>	<b>314</b>	<b>615</b>	<b>1158</b>
<i>Agricole</i>	1	6	16	26	57
<i>Annexe</i>	7	12	24	40	101
<i>Commercial et services</i>	17	24	34	91	187
<i>Indifférencié</i>	26	88	148	269	415
<i>Industriel</i>	19	34	87	184	388
<i>Résidentiel</i>	4	4	5	5	9
<i>Sportif</i>	0	0	0	0	1
<b><i>Serre</i></b>	<b>5</b>	<b>23</b>	<b>34</b>	<b>44</b>	<b>56</b>
<i>Agricole</i>	4	22	33	43	55
<i>Indifférencié</i>	1	1	1	1	1
<b><i>Silo</i></b>	<b>0</b>	<b>3</b>	<b>9</b>	<b>14</b>	<b>18</b>
<i>Agricole</i>	0	3	9	14	18
<b><i>Tour, donjon</i></b>	<b>9</b>	<b>15</b>	<b>19</b>	<b>20</b>	<b>23</b>
<i>Annexe</i>	1	1	3	3	3
<i>Commercial et services</i>	0	1	1	1	1
<i>Indifférencié</i>	6	11	13	13	16
<i>Résidentiel</i>	2	2	2	3	3
<b><i>Tribune</i></b>	<b>0</b>	<b>1</b>	<b>2</b>	<b>2</b>	<b>3</b>
<i>Sportif</i>	0	1	2	2	3
<b><i>Total général</i></b>	<b>1564</b>	<b>3522</b>	<b>6375</b>	<b>11682</b>	<b>20088</b>

Tableau 1 : typologie du bâti potentiellement exposé par enveloppe de crue

Localisation	Enjeux impactés pour Q2	Enjeux impactés pour Q10	Enjeux impactés pour Q30	Enjeux impactés pour Q100	Enjeux impactés pour Q1000
<b>Loiret</b>	<b>739</b>	<b>1633</b>	<b>2771</b>	<b>5016</b>	<b>9094</b>
<b>CA Montargoise et Rives du Loing</b>	<b>350</b>	<b>939</b>	<b>1734</b>	<b>3066</b>	<b>6082</b>
<i>Amyilly</i>	25	109	209	387	774
<i>Cepoy</i>	27	30	38	93	259
<i>Châlette-sur-Loing</i>	13	122	357	756	1483
<i>Conflans-sur-Loing</i>	7	8	9	12	29
<i>Corquilleroy</i>	8	52	82	124	176
<i>Montargis</i>	221	434	754	1120	2461
<i>Pannes</i>	4	17	35	96	146
<i>Villemandeur</i>	45	167	250	478	754
<b>CC Canaux et Forêts en Gâtinais</b>	<b>87</b>	<b>162</b>	<b>245</b>	<b>437</b>	<b>855</b>
<i>Châtillon-Coligny</i>	25	52	76	151	278
<i>Dammarié-sur-Loing</i>	4	4	6	14	24
<i>La Chapelle-sur-Aveyron</i>	2	8	19	36	46
<i>La Cour-Marigny</i>	0	0	0	4	11
<i>Montbouy</i>	35	65	89	123	182
<i>Montcresson</i>	8	12	15	23	33
<i>Montereau</i>	0	1	2	4	11
<i>Mormant-sur-Vernisson</i>	2	2	2	2	2
<i>Oussoy-en-Gâtinais</i>	0	0	3	8	15
<i>Sainte-Geneviève-des-Bois</i>	7	9	9	14	143
<i>Saint-Maurice-sur-Aveyron</i>	1	2	2	2	6
<i>Vimory</i>	3	7	22	56	104
<b>CC de la Cléry, du Betz et de l'Ouanne</b>	<b>211</b>	<b>366</b>	<b>524</b>	<b>750</b>	<b>1050</b>
<i>Bazoches-sur-le-Betz</i>	2	7	8	8	9
<i>Château-Renard</i>	114	205	282	356	480
<i>Courtemaux</i>	5	5	6	7	8
<i>Douchy-Montcorbon</i>	9	12	24	37	61
<i>Gy-les-Nonains</i>	21	30	47	64	94
<i>La Selle-sur-le-Bied</i>	20	27	31	33	39
<i>Saint-Germain-des-Prés</i>	20	42	64	114	174
<i>Triguères</i>	20	38	62	131	185
<b>CC des Quatre Vallées</b>	<b>91</b>	<b>166</b>	<b>268</b>	<b>763</b>	<b>1107</b>
<i>Chevannes</i>	2	4	5	5	9

<i>Chevry-sous-le-Bignon</i>	3	6	8	12	20
<i>Courtempierre</i>	0	0	1	3	5
<i>Dordives</i>	8	26	70	434	613
<i>Ferrières-en-Gâtinais</i>	36	52	64	95	130
<i>Fontenay-sur-Loing</i>	18	46	74	145	226
<i>Girolles</i>	0	0	0	1	4
<i>Griselles</i>	8	9	9	9	14
<i>Le Bignon-Mirabeau</i>	0	0	0	0	2
<i>Nargis</i>	14	21	35	55	75
<i>Préfontaines</i>	1	1	1	2	5
<i>Sceaux-du-Gâtinais</i>	1	1	1	2	4
<b><i>Seine et Marne</i></b>	<b>583</b>	<b>1461</b>	<b>2898</b>	<b>5276</b>	<b>8500</b>
<b><i>CA du Pays de Fontainebleau</i></b>	<b>8</b>	<b>134</b>	<b>173</b>	<b>192</b>	<b>213</b>
<i>Bourron-Marlotte</i>	5	60	66	68	73
<i>La Genevraye</i>	3	74	107	124	140
<b><i>CC Gâtinais Val de Loing</i></b>	<b>75</b>	<b>311</b>	<b>816</b>	<b>1162</b>	<b>1749</b>
<i>Bransles</i>	8	22	30	40	67
<i>Château-Landon</i>	26	43	63	98	160
<i>La Madeleine-sur-Loing</i>	6	8	8	9	25
<i>Poligny</i>	0	0	0	0	23
<i>Souppes-sur-Loing</i>	35	238	715	1015	1474
<b><i>CC Moret Seine et Loing</i></b>	<b>316</b>	<b>598</b>	<b>788</b>	<b>1158</b>	<b>1672</b>
<i>Dormelles</i>	6	13	16	18	31
<i>Flagy</i>	9	17	23	33	48
<i>Montigny-sur-Loing</i>	8	189	211	264	363
<i>Moret-Loing-et-Orvanne</i>	155	223	352	627	966
<i>Saint-Mammès</i>	128	139	152	170	193
<i>Villecerf</i>	9	16	33	45	70
<i>Voulx</i>	1	1	1	1	1
<b><i>CC Pays de Montereau</i></b>	<b>54</b>	<b>87</b>	<b>123</b>	<b>156</b>	<b>388</b>
<i>Blennes</i>	15	22	26	28	38
<i>Diant</i>	7	8	10	10	11
<i>Thoury-Férottes</i>	13	22	31	36	52
<i>Voulx</i>	19	35	56	82	287
<b><i>CC Pays de Nemours</i></b>	<b>130</b>	<b>331</b>	<b>998</b>	<b>2608</b>	<b>4478</b>
<i>Bagneaux-sur-Loing</i>	8	47	84	129	565
<i>Darvault</i>	0	0	0	5	6



<i>Grez-sur-Loing</i>	18	49	72	97	133
<i>Moncourt-Fromonville</i>	2	10	12	19	158
<i>Nemours</i>	94	192	774	1982	2486
<i>Saint-Pierre-lès-Nemours</i>	8	33	56	376	1130
<b><i>Yonne</i></b>	<b>242</b>	<b>428</b>	<b>706</b>	<b>1390</b>	<b>2494</b>
<b><i>CC de Puisaye-Forterre</i></b>	<b>207</b>	<b>390</b>	<b>660</b>	<b>1334</b>	<b>2377</b>
<i>Bléneau</i>	8	13	24	67	111
<i>Champignelles</i>	3	3	3	9	12
<i>Charny Orée de Puisaye</i>	70	166	263	574	1146
<i>Dracy</i>	5	10	27	67	101
<i>Leugny</i>	12	37	50	64	82
<i>Mézilles</i>	21	26	32	53	75
<i>Moulins-sur-Ouanne</i>	0	0	0	0	1
<i>Ouanne</i>	20	27	29	32	33
<i>Rogny-les-Sept-Écluses</i>	16	28	46	74	154
<i>Saint-Fargeau</i>	5	17	31	48	72
<i>Saint-Martin-des-Champs</i>	12	11	12	13	14
<i>Saint-Privé</i>	3	3	50	99	129
<i>Tannerre-en-Puisaye</i>	13	14	19	27	44
<i>Toucy</i>	8	15	41	136	305
<i>Villeneuve-les-Genêts</i>	2	2	2	2	2
<i>Villiers-Saint-Benoît</i>	9	18	31	69	96
<b><i>CC du Gâtinais en Bourgogne</i></b>	<b>35</b>	<b>38</b>	<b>46</b>	<b>56</b>	<b>117</b>
<i>Dollot</i>	4	4	4	10	15
<i>Domats</i>	7	8	8	8	8
<i>Vallery</i>	24	26	34	38	94
<b><i>Total</i></b>	<b>1564</b>	<b>3522</b>	<b>6375</b>	<b>11682</b>	<b>20088</b>

Tableau 2 : Localisation du bâti potentiellement exposé par enveloppe de crue

**2.2.1.2. ERP**

Enveloppe de crue	CA du Pays de Fontainebleau	CC Gâtinais Val de Loing	CC Moret Seine et Loing	CC Pays de Montereau	CC Pays de Nemours	Total général
Q2	0	0	3	0	0	3
Q10	0	2	3	0	0	5
Q30	0	5	5	0	2	12
Q100	0	11	9	1	16	37
Q1000	0	22	12	1	36	71

*Tableau 3 : Localisation des ERP potentiellement exposé par enveloppe de crue*

A noter que seule la base de données sur les ERP de Seine-et-Marne présentait des données sur le périmètre du bassin du Loing.

**2.2.1.3. Cimetières**

Typologie et localisation / Scénario	Enjeux impactés pour Q2	Enjeux impactés pour Q10	Enjeux impactés pour Q30	Enjeux impactés pour Q100	Enjeux impactés pour Q1000
<b>Civil</b>	<b>0</b>	<b>0</b>	<b>0</b>	<b>0</b>	<b>2</b>
<b>Loiret</b>	<b>0</b>	<b>0</b>	<b>0</b>	<b>0</b>	<b>0</b>
CA Montargoise et Rives du Loing (AME)	0	0	0	0	0
CC Berry Loire Puisaye	0	0	0	0	0
CC Canaux et Forêts en Gâtinais	0	0	0	0	0
CC de la Cléry, du Betz et de l'Ouanne	0	0	0	0	0
CC des Loges	0	0	0	0	0
CC des Quatre Vallées	0	0	0	0	0
CC du Pithiverais-Gâtinais	0	0	0	0	0
CC Giennoises	0	0	0	0	0
<b>Seine-et-Marne</b>	<b>0</b>	<b>0</b>	<b>0</b>	<b>0</b>	<b>2</b>
CA du Pays de Fontainebleau	0	0	0	0	0
CC Gâtinais Val de Loing	0	0	0	0	0
CC Moret Seine et Loing	0	0	0	0	0
CC Pays de Montereau	0	0	0	0	1
CC Pays de Nemours	0	0	0	0	1
<b>Yonne</b>	<b>0</b>	<b>0</b>	<b>0</b>	<b>0</b>	<b>0</b>
CC de Puisaye-Forterre	0	0	0	0	0
CC du Gâtinais en Bourgogne	0	0	0	0	0
CC Yonne Nord	0	0	0	0	0

<b>Militaire</b>	<b>0</b>	<b>0</b>	<b>0</b>	<b>0</b>	<b>0</b>
<b>Seine-et-Marne</b>	<b>0</b>	<b>0</b>	<b>0</b>	<b>0</b>	<b>0</b>
CC Pays de Nemours	0	0	0	0	0
<b>Total général</b>	<b>0</b>	<b>0</b>	<b>0</b>	<b>0</b>	<b>2</b>

Tableau 4 : Typologie et localisation des cimetières potentiellement exposés par enveloppe de crue

## 2.2.1.4. Terrains de sport

Typologie et localisation / Scénario	Enjeux impactés pour Q2	Enjeux impactés pour Q10	Enjeux impactés pour Q30	Enjeux impactés pour Q100	Enjeux impactés pour Q1000
<b>Bassin de natation</b>	<b>0</b>	<b>0</b>	<b>0</b>	<b>0</b>	<b>1</b>
<b>Loiret</b>	<b>0</b>	<b>0</b>	<b>0</b>	<b>0</b>	<b>0</b>
CA Montargoise et Rives du Loing (AME)	0	0	0	0	0
CC Canaux et Forêts en Gâtinais	0	0	0	0	0
CC de la Cléry, du Betz et de l'Ouanne	0	0	0	0	0
<b>Seine-et-Marne</b>	<b>0</b>	<b>0</b>	<b>0</b>	<b>0</b>	<b>1</b>
CC Moret Seine et Loing	0	0	0	0	1
CC Pays de Nemours	0	0	0	0	0
<b>Yonne</b>	<b>0</b>	<b>0</b>	<b>0</b>	<b>0</b>	<b>0</b>
CC de Puisaye-Forterre	0	0	0	0	0
CC du Gâtinais en Bourgogne	0	0	0	0	0
<b>Carrière équestre</b>	<b>0</b>	<b>0</b>	<b>0</b>	<b>0</b>	<b>0</b>
<b>Seine-et-Marne</b>	<b>0</b>	<b>0</b>	<b>0</b>	<b>0</b>	<b>0</b>
CC Pays de Nemours	0	0	0	0	0
<b>Grand terrain de sport</b>	<b>7</b>	<b>13</b>	<b>19</b>	<b>21</b>	<b>25</b>
<b>Loiret</b>	<b>5</b>	<b>7</b>	<b>8</b>	<b>9</b>	<b>11</b>
CA Montargoise et Rives du Loing (AME)	2	3	3	3	3
CC Berry Loire Puisaye	0	0	0	0	0
CC Canaux et Forêts en Gâtinais	0	0	0	0	0
CC de la Cléry, du Betz et de l'Ouanne	0	1	2	3	5
CC des Quatre Vallées	3	3	3	3	3
CC du Pithiverais-Gâtinais	0	0	0	0	0
CC Giennes	0	0	0	0	0
<b>Seine-et-Marne</b>	<b>1</b>	<b>5</b>	<b>10</b>	<b>11</b>	<b>12</b>
CA du Pays de Fontainebleau	0	0	0	0	0
CC Gâtinais Val de Loing	0	1	2	3	3

CC Moret Seine et Loing	0	0	3	3	3
CC Pays de Montereau	0	0	0	0	1
CC Pays de Nemours	1	4	5	5	5
<b>Yonne</b>	<b>1</b>	<b>1</b>	<b>1</b>	<b>1</b>	<b>2</b>
CC de Puisaye-Forterre	1	1	1	1	2
CC du Gâtinais en Bourgogne	0	0	0	0	0
CC Yonne Nord	0	0	0	0	0
<b>Petit terrain multi-sports</b>	<b>3</b>	<b>6</b>	<b>8</b>	<b>13</b>	<b>22</b>
<b>Loiret</b>	<b>3</b>	<b>4</b>	<b>5</b>	<b>6</b>	<b>7</b>
CA Montargoise et Rives du Loing (AME)	0	1	2	2	3
CC Berry Loire Puisaye	0	0	0	0	0
CC Canaux et Forêts en Gâtinais	0	0	0	0	0
CC de la Cléry, du Betz et de l'Ouanne	1	1	1	2	2
CC des Loges	0	0	0	0	0
CC des Quatre Vallées	2	2	2	2	2
CC du Pithiverais-Gâtinais	0	0	0	0	0
CC Giennes	0	0	0	0	0
<b>Seine-et-Marne</b>	<b>0</b>	<b>0</b>	<b>1</b>	<b>3</b>	<b>9</b>
CA du Pays de Fontainebleau	0	0	0	0	0
CC Gâtinais Val de Loing	0	0	1	3	6
CC Moret Seine et Loing	0	0	0	0	1
CC Pays de Montereau	0	0	0	0	1
CC Pays de Nemours	0	0	0	0	1
<b>Yonne</b>	<b>0</b>	<b>2</b>	<b>2</b>	<b>4</b>	<b>6</b>
CC de Puisaye-Forterre	0	2	2	3	5
CC du Gâtinais en Bourgogne	0	0	0	1	1
<b>Piste de sport</b>	<b>0</b>	<b>0</b>	<b>0</b>	<b>0</b>	<b>0</b>
<b>Loiret</b>	<b>0</b>	<b>0</b>	<b>0</b>	<b>0</b>	<b>0</b>
CA Montargoise et Rives du Loing (AME)	0	0	0	0	0
CC Canaux et Forêts en Gâtinais	0	0	0	0	0
CC de la Cléry, du Betz et de l'Ouanne	0	0	0	0	0
CC du Pithiverais-Gâtinais	0	0	0	0	0
<b>Seine-et-Marne</b>	<b>0</b>	<b>0</b>	<b>0</b>	<b>0</b>	<b>0</b>
CC Moret Seine et Loing	0	0	0	0	0
CC Pays de Nemours	0	0	0	0	0
<b>Yonne</b>	<b>0</b>	<b>0</b>	<b>0</b>	<b>0</b>	<b>0</b>

<i>CC de Puisaye-Forterre</i>	0	0	0	0	0
<b>Terrain de tennis</b>	<b>4</b>	<b>18</b>	<b>24</b>	<b>30</b>	<b>44</b>
<b>Loiret</b>	<b>1</b>	<b>9</b>	<b>10</b>	<b>14</b>	<b>19</b>
<i>CA Montargoise et Rives du Loing (AME)</i>	0	3	3	3	5
<i>CC Berry Loire Puisaye</i>	0	0	0	0	0
<i>CC Canaux et Forêts en Gâtinais</i>	0	1	1	3	4
<i>CC de la Cléry, du Betz et de l'Ouanne</i>	1	3	3	4	5
<i>CC des Loges</i>	0	0	0	0	0
<i>CC des Quatre Vallées</i>	0	2	3	4	5
<i>CC du Pithiverais-Gâtinais</i>	0	0	0	0	0
<i>CC Giennoises</i>	0	0	0	0	0
<b>Seine-et-Marne</b>	<b>2</b>	<b>4</b>	<b>9</b>	<b>11</b>	<b>15</b>
<i>CA du Pays de Fontainebleau</i>	0	1	1	1	1
<i>CC Gâtinais Val de Loing</i>	0	0	3	4	4
<i>CC Moret Seine et Loing</i>	2	3	4	5	7
<i>CC Pays de Montereau</i>	0	0	0	0	0
<i>CC Pays de Nemours</i>	0	0	1	1	3
<b>Yonne</b>	<b>1</b>	<b>5</b>	<b>5</b>	<b>5</b>	<b>10</b>
<i>CC de l'Aillantais en Bourgogne</i>	0	0	0	0	0
<i>CC de Puisaye-Forterre</i>	1	5	5	5	10
<i>CC du Gâtinais en Bourgogne</i>	0	0	0	0	0
<b>Total général</b>	<b>14</b>	<b>37</b>	<b>51</b>	<b>64</b>	<b>92</b>

Tableau 5 : Typologie et localisation des terrains de sport potentiellement exposés par enveloppe de crue

## 2.2.2. Réseaux de transport

### 2.2.2.1. Réseau routier

Typologie et localisation / Scénario	Enjeux impactés pour Q2	Enjeux impactés pour Q10	Enjeux impactés pour Q30	Enjeux impactés pour Q100	Enjeux impactés pour Q1000
<b>Bretelle</b>	<b>0,00</b>	<b>0,00</b>	<b>0,00</b>	<b>0,05</b>	<b>0,33</b>
<b>Loiret</b>	<b>0,00</b>	<b>0,00</b>	<b>0,00</b>	<b>0,00</b>	<b>0,13</b>
<i>CA Montargoise et Rives du Loing (AME)</i>	0,00	0,00	0,00	0,00	0,13
<b>Seine-et-Marne</b>	<b>0,00</b>	<b>0,00</b>	<b>0,00</b>	<b>0,05</b>	<b>0,20</b>
<i>CC Pays de Nemours</i>	0,00	0,00	0,00	0,05	0,20
<b>Chemin</b>	<b>48,64</b>	<b>113,61</b>	<b>146,77</b>	<b>178,65</b>	<b>220,58</b>
<b>Loiret</b>	<b>34,28</b>	<b>67,13</b>	<b>81,95</b>	<b>97,71</b>	<b>120,23</b>



CA Montargoise et Rives du Loing (AME)	6,04	11,80	15,03	18,48	26,08
CC Canaux et Forêts en Gâtinais	2,81	7,27	9,51	12,56	18,47
CC de la Cléry, du Betz et de l'Ouanne	19,03	27,77	30,11	32,62	35,91
CC des Quatre Vallées	6,40	20,28	27,30	34,05	39,76
<b>Seine-et-Marne</b>	<b>4,64</b>	<b>32,89</b>	<b>49,38</b>	<b>63,76</b>	<b>80,37</b>
CA du Pays de Fontainebleau	0,00	1,10	2,63	3,72	4,71
CC Gâtinais Val de Loing	0,66	6,67	9,51	12,72	18,15
CC Moret Seine et Loing	3,01	17,68	25,29	31,07	35,96
CC Pays de Montereau	0,20	1,14	1,87	2,58	4,06
CC Pays de Nemours	0,77	6,29	10,09	13,67	17,49
<b>Yonne</b>	<b>9,72</b>	<b>13,60</b>	<b>15,44</b>	<b>17,18</b>	<b>19,99</b>
CC de Puisaye-Forterre	9,70	13,56	15,40	17,13	19,87
CC du Gâtinais en Bourgogne	0,02	0,03	0,04	0,05	0,11
<b>Route à 1 chaussée</b>	<b>10,25</b>	<b>30,27</b>	<b>51,69</b>	<b>109,94</b>	<b>228,99</b>
<b>Loiret</b>	<b>4,82</b>	<b>13,30</b>	<b>22,22</b>	<b>49,78</b>	<b>109,84</b>
CA Montargoise et Rives du Loing (AME)	2,06	6,61	12,14	28,29	66,95
CC Canaux et Forêts en Gâtinais	0,61	2,19	2,68	5,22	11,78
CC de la Cléry, du Betz et de l'Ouanne	0,86	2,10	3,61	6,08	12,22
CC des Quatre Vallées	1,27	2,40	3,79	10,18	18,88
CC Giennes	0,01	0,01	0,01	0,01	0,01
<b>Seine-et-Marne</b>	<b>3,61</b>	<b>12,71</b>	<b>22,85</b>	<b>48,47</b>	<b>95,45</b>
CA du Pays de Fontainebleau	0,00	0,00	0,13	1,09	1,92
CC Gâtinais Val de Loing	0,47	4,99	8,14	12,35	21,01
CC Moret Seine et Loing	2,65	5,17	7,55	13,49	20,85
CC Pays de Montereau	0,14	0,43	0,74	1,24	3,61
CC Pays de Nemours	0,35	2,12	6,29	20,31	48,05
<b>Yonne</b>	<b>1,83</b>	<b>4,26</b>	<b>6,63</b>	<b>11,69</b>	<b>23,69</b>
CC de Puisaye-Forterre	1,73	4,15	6,50	11,52	22,87
CC du Gâtinais en Bourgogne	0,09	0,11	0,13	0,17	0,83
CC Gâtinais Val de Loing	0,00	0,00	0,00	0,01	0,00
<b>Route à 2 chaussées</b>	<b>0,44</b>	<b>0,47</b>	<b>0,50</b>	<b>2,48</b>	<b>11,62</b>
<b>Loiret</b>	<b>0,44</b>	<b>0,47</b>	<b>0,50</b>	<b>1,51</b>	<b>4,97</b>

CA Montargoise et Rives du Loing (AME)	0,28	0,31	0,33	0,36	0,88
CC de la Cléry, du Betz et de l'Ouanne	0,15	0,16	0,16	0,17	0,30
CC des Quatre Vallées	0,00	0,00	0,00	0,99	3,79
<b>Seine-et-Marne</b>	<b>0,00</b>	<b>0,00</b>	<b>0,00</b>	<b>0,97</b>	<b>6,65</b>
CC Gâtinais Val de Loing	0,00	0,00	0,00	0,00	0,35
CC Moret Seine et Loing	0,00	0,00	0,00	0,00	0,13
CC Pays de Nemours	0,00	0,00	0,00	0,97	6,17
<b>Route empierrée</b>	<b>7,67</b>	<b>22,80</b>	<b>38,21</b>	<b>59,41</b>	<b>95,31</b>
<b>Loiret</b>	<b>1,85</b>	<b>6,84</b>	<b>10,79</b>	<b>17,86</b>	<b>28,26</b>
CA Montargoise et Rives du Loing (AME)	0,35	2,08	3,67	6,35	10,96
CC Canaux et Forêts en Gâtinais	0,11	0,55	0,97	1,41	2,42
CC de la Cléry, du Betz et de l'Ouanne	0,77	1,70	2,21	3,14	4,23
CC des Quatre Vallées	0,63	2,51	3,95	6,96	10,66
<b>Seine-et-Marne</b>	<b>3,39</b>	<b>12,11</b>	<b>22,40</b>	<b>34,96</b>	<b>58,06</b>
CA du Pays de Fontainebleau	0,00	1,27	2,33	2,46	2,55
CC Gâtinais Val de Loing	0,94	4,17	5,44	8,48	15,33
CC Moret Seine et Loing	2,37	4,55	6,57	8,81	15,17
CC Pays de Montereau	0,01	0,01	0,01	0,08	0,47
CC Pays de Nemours	0,07	2,11	8,04	15,12	24,55
<b>Yonne</b>	<b>2,42</b>	<b>3,86</b>	<b>5,02</b>	<b>6,59</b>	<b>8,98</b>
CC de Puisaye-Forterre	2,41	3,83	4,99	6,54	8,75
CC du Gâtinais en Bourgogne	0,01	0,02	0,04	0,05	0,23
<b>Sentier</b>	<b>18,05</b>	<b>49,19</b>	<b>65,77</b>	<b>85,80</b>	<b>110,98</b>
<b>Loiret</b>	<b>12,34</b>	<b>31,03</b>	<b>39,73</b>	<b>50,70</b>	<b>64,36</b>
CA Montargoise et Rives du Loing (AME)	6,19	20,27	26,27	33,47	42,34
CC Canaux et Forêts en Gâtinais	0,74	1,35	2,65	4,94	8,20
CC de la Cléry, du Betz et de l'Ouanne	3,49	5,07	5,64	6,04	6,63
CC des Quatre Vallées	1,92	4,34	5,16	6,26	7,19
<b>Seine-et-Marne</b>	<b>3,09</b>	<b>13,16</b>	<b>20,09</b>	<b>28,03</b>	<b>37,90</b>
CA du Pays de Fontainebleau	0,00	0,42	0,61	0,93	1,21
CC Gâtinais Val de Loing	0,97	4,96	8,68	11,39	14,26

CC Moret Seine et Loing	1,86	6,63	7,69	9,91	12,29
CC Pays de Montereau	0,10	0,18	0,43	0,69	1,33
CC Pays de Nemours	0,16	0,96	2,68	5,11	8,80
<b>Yonne</b>	<b>2,62</b>	<b>5,00</b>	<b>5,94</b>	<b>7,06</b>	<b>8,72</b>
CC de Puisaye-Forterre	2,54	4,90	5,84	6,95	8,50
CC du Gâtinais en Bourgogne	0,09	0,10	0,10	0,11	0,21
<b>Type autoroutier</b>	<b>0,88</b>	<b>2,00</b>	<b>2,26</b>	<b>2,97</b>	<b>3,78</b>
<b>Loiret</b>	<b>0,66</b>	<b>1,58</b>	<b>1,76</b>	<b>2,40</b>	<b>3,14</b>
CA Montargoise et Rives du Loing (AME)	0,25	0,77	0,73	1,30	1,45
CC des Quatre Vallées	0,40	0,81	1,02	1,09	1,69
<b>Seine-et-Marne</b>	<b>0,23</b>	<b>0,42</b>	<b>0,50</b>	<b>0,57</b>	<b>0,65</b>
CC Gâtinais Val de Loing	0,16	0,35	0,42	0,43	0,46
CC Pays de Nemours	0,07	0,08	0,08	0,14	0,19
<b>Total général</b>	<b>85,93</b>	<b>218,42</b>	<b>305,39</b>	<b>439,65</b>	<b>672,81</b>

Tableau 6 : Typologie, localisation et linéaire de réseau routier potentiellement exposés par enveloppe de crue (en km).

## 2.2.2.2. Équipements de transport

Typologie et localisation / Scénario	Enjeux impactés pour Q2	Enjeux impactés pour Q10	Enjeux impactés pour Q30	Enjeux impactés pour Q100	Enjeux impactés pour Q1000
<b>Aire de repos ou de service</b>	<b>0</b>	<b>0</b>	<b>0</b>	<b>0</b>	<b>0</b>
<b>Loiret</b>	<b>0</b>	<b>0</b>	<b>0</b>	<b>0</b>	<b>0</b>
CA Montargoise et Rives du Loing	0	0	0	0	0
CC Canaux et Forêts en Gâtinais	0	0	0	0	0
CC de la Cléry, du Betz et de l'Ouanne	0	0	0	0	0
CC des Quatre Vallées	0	0	0	0	0
CC du Pithiverais-Gâtinais	0	0	0	0	0
<b>Seine-et-Marne</b>	<b>0</b>	<b>0</b>	<b>0</b>	<b>0</b>	<b>0</b>
CC Gâtinais Val de Loing	0	0	0	0	0
CC Pays de Nemours	0	0	0	0	0
<b>Aire de triage</b>	<b>0</b>	<b>0</b>	<b>0</b>	<b>0</b>	<b>0</b>
<b>Loiret</b>	<b>0</b>	<b>0</b>	<b>0</b>	<b>0</b>	<b>0</b>
CA Montargoise et Rives du Loing	0	0	0	0	0
<b>Seine-et-Marne</b>	<b>0</b>	<b>0</b>	<b>0</b>	<b>0</b>	<b>0</b>
CC Moret Seine et Loing	0	0	0	0	0
<b>Arrêt voyageurs</b>	<b>0</b>	<b>0</b>	<b>0</b>	<b>0</b>	<b>4</b>
<b>Loiret</b>	<b>0</b>	<b>0</b>	<b>0</b>	<b>0</b>	<b>2</b>

CC des Quatre Vallées	0	0	0	0	2
<b>Seine-et-Marne</b>	<b>0</b>	<b>0</b>	<b>0</b>	<b>0</b>	<b>2</b>
CA du Pays de Fontainebleau	0	0	0	0	0
CC Gâtinais Val de Loing	0	0	0	0	2
CC Pays de Nemours	0	0	0	0	0
<b>Yonne</b>	<b>0</b>	<b>0</b>	<b>0</b>	<b>0</b>	<b>0</b>
CC de Puisaye-Forterre	0	0	0	0	0
<b>Carrefour</b>	<b>0</b>	<b>0</b>	<b>0</b>	<b>0</b>	<b>2</b>
<b>Loiret</b>	<b>0</b>	<b>0</b>	<b>0</b>	<b>0</b>	<b>0</b>
CA Montargoise et Rives du Loing	0	0	0	0	0
CC Canaux et Forêts en Gâtinais	0	0	0	0	0
CC de la Cléry, du Betz et de l'Ouanne	0	0	0	0	0
CC des Loges	0	0	0	0	0
CC des Quatre Vallées	0	0	0	0	0
CC du Pithiverais-Gâtinais	0	0	0	0	0
CC Giennoises	0	0	0	0	0
<b>Seine-et-Marne</b>	<b>0</b>	<b>0</b>	<b>0</b>	<b>0</b>	<b>2</b>
CA du Pays de Fontainebleau	0	0	0	0	0
CC Gâtinais Val de Loing	0	0	0	0	0
CC Moret Seine et Loing	0	0	0	0	1
CC Pays de Nemours	0	0	0	0	1
<b>Yonne</b>	<b>0</b>	<b>0</b>	<b>0</b>	<b>0</b>	<b>0</b>
CC de l'Aillantais en Bourgogne	0	0	0	0	0
CC de Puisaye-Forterre	0	0	0	0	0
CC du Gâtinais en Bourgogne	0	0	0	0	0
CC Yonne Nord	0	0	0	0	0
<b>Gare fret uniquement</b>	<b>0</b>	<b>0</b>	<b>0</b>	<b>0</b>	<b>0</b>
<b>Loiret</b>	<b>0</b>	<b>0</b>	<b>0</b>	<b>0</b>	<b>0</b>
CC des Quatre Vallées	0	0	0	0	0
CC du Pithiverais-Gâtinais	0	0	0	0	0
<b>Seine-et-Marne</b>	<b>0</b>	<b>0</b>	<b>0</b>	<b>0</b>	<b>0</b>
CA du Pays de Fontainebleau	0	0	0	0	0
<b>Yonne</b>	<b>0</b>	<b>0</b>	<b>0</b>	<b>0</b>	<b>0</b>
CC du Pithiverais-Gâtinais	0	0	0	0	0
<b>Gare voyageurs et fret</b>	<b>0</b>	<b>0</b>	<b>0</b>	<b>0</b>	<b>0</b>
<b>Loiret</b>	<b>0</b>	<b>0</b>	<b>0</b>	<b>0</b>	<b>0</b>
CA Montargoise et Rives du Loing	0	0	0	0	0

CC Canaux et Forêts en Gâtinais	0	0	0	0	0
<b>Seine-et-Marne</b>	<b>0</b>	<b>0</b>	<b>0</b>	<b>0</b>	<b>0</b>
CC Pays de Nemours	0	0	0	0	0
<b>Gare voyageurs uniquement</b>	<b>0</b>	<b>0</b>	<b>0</b>	<b>0</b>	<b>0</b>
<b>Loiret</b>	<b>0</b>	<b>0</b>	<b>0</b>	<b>0</b>	<b>0</b>
CC des Quatre Vallées	0	0	0	0	0
<b>Seine-et-Marne</b>	<b>0</b>	<b>0</b>	<b>0</b>	<b>0</b>	<b>0</b>
CC Moret Seine et Loing	0	0	0	0	0
<b>Yonne</b>	<b>0</b>	<b>0</b>	<b>0</b>	<b>0</b>	<b>0</b>
CC de Puisaye-Forterre	0	0	0	0	0
<b>Parking</b>	<b>8</b>	<b>21</b>	<b>30</b>	<b>47</b>	<b>79</b>
<b>Loiret</b>	<b>3</b>	<b>4</b>	<b>6</b>	<b>9</b>	<b>12</b>
CA Montargoise et Rives du Loing	3	4	6	9	9
CC Berry Loire Puisaye	0	0	0	0	0
CC Canaux et Forêts en Gâtinais	0	0	0	0	2
CC de la Cléry, du Betz et de l'Ouanne	0	0	0	0	1
CC des Quatre Vallées	0	0	0	0	0
CC du Pithiverais-Gâtinais	0	0	0	0	0
CC du Val de Sully	0	0	0	0	0
CC Gâtinais Val de Loing	0	0	0	0	0
CC Giennes	0	0	0	0	0
<b>Seine-et-Marne</b>	<b>5</b>	<b>16</b>	<b>23</b>	<b>33</b>	<b>55</b>
CA du Pays de Fontainebleau	0	0	0	0	0
CC Gâtinais Val de Loing	2	8	14	14	24
CC Moret Seine et Loing	2	2	2	4	7
CC Pays de Montereau	0	0	0	0	4
CC Pays de Nemours	1	6	7	15	20
<b>Yonne</b>	<b>0</b>	<b>1</b>	<b>1</b>	<b>5</b>	<b>12</b>
CC de Puisaye-Forterre	0	1	1	5	12
CC du Gâtinais en Bourgogne	0	0	0	0	0
<b>Péage</b>	<b>0</b>	<b>0</b>	<b>0</b>	<b>0</b>	<b>0</b>
<b>Loiret</b>	<b>0</b>	<b>0</b>	<b>0</b>	<b>0</b>	<b>0</b>
CA Montargoise et Rives du Loing	0	0	0	0	0
CC de la Cléry, du Betz et de l'Ouanne	0	0	0	0	0
CC des Quatre Vallées	0	0	0	0	0
<b>Seine-et-Marne</b>	<b>0</b>	<b>0</b>	<b>0</b>	<b>0</b>	<b>0</b>
CC Gâtinais Val de Loing	0	0	0	0	0



<i>CC Pays de Nemours</i>	0	0	0	0	0
<b>Yonne</b>	<b>0</b>	<b>0</b>	<b>0</b>	<b>0</b>	<b>0</b>
<i>CC du Gâtinais en Bourgogne</i>	0	0	0	0	0
<i>CC du Pithiverais-Gâtinais</i>	0	0	0	0	0
<b>Port</b>	<b>3</b>	<b>4</b>	<b>5</b>	<b>9</b>	<b>11</b>
<b>Loiret</b>	<b>0</b>	<b>1</b>	<b>1</b>	<b>3</b>	<b>3</b>
<i>CA Montargoise et Rives du Loing</i>	0	0	0	1	1
<i>CC Canaux et Forêts en Gâtinais</i>	0	1	1	2	2
<b>Seine-et-Marne</b>	<b>1</b>	<b>1</b>	<b>2</b>	<b>4</b>	<b>6</b>
<i>CC Gâtinais Val de Loing</i>	0	0	0	2	4
<i>CC Moret Seine et Loing</i>	1	1	1	1	1
<i>CC Pays de Nemours</i>	0	0	1	1	1
<b>Yonne</b>	<b>2</b>	<b>2</b>	<b>2</b>	<b>2</b>	<b>2</b>
<i>CC de Puisaye-Forterre</i>	2	2	2	2	2
<b>Service dédié aux véhicules</b>	<b>4</b>	<b>4</b>	<b>12</b>	<b>18</b>	<b>21</b>
<b>Loiret</b>	<b>4</b>	<b>4</b>	<b>4</b>	<b>10</b>	<b>13</b>
<i>CA Montargoise et Rives du Loing</i>	0	0	0	6	9
<i>CC Berry Loire Puisaye</i>	0	0	0	0	0
<i>CC Canaux et Forêts en Gâtinais</i>	0	0	0	0	0
<i>CC de la Cléry, du Betz et de l'Ouanne</i>	0	0	0	0	0
<i>CC des Quatre Vallées</i>	4	4	4	4	4
<i>CC du Pithiverais-Gâtinais</i>	0	0	0	0	0
<b>Seine-et-Marne</b>	<b>0</b>	<b>0</b>	<b>8</b>	<b>8</b>	<b>8</b>
<i>CA du Pays de Fontainebleau</i>	0	0	0	0	0
<i>CC Gâtinais Val de Loing</i>	0	0	8	8	8
<i>CC Moret Seine et Loing</i>	0	0	0	0	0
<i>CC Pays de Montereau</i>	0	0	0	0	0
<i>CC Pays de Nemours</i>	0	0	0	0	0
<b>Yonne</b>	<b>0</b>	<b>0</b>	<b>0</b>	<b>0</b>	<b>0</b>
<i>CC de Puisaye-Forterre</i>	0	0	0	0	0
<i>CC du Gâtinais en Bourgogne</i>	0	0	0	0	0
<b>Total général</b>	<b>15</b>	<b>29</b>	<b>47</b>	<b>74</b>	<b>117</b>

Tableau 7 : Typologie et localisation des équipements de transport potentiellement exposés par enveloppe de crue.

## 2.2.2.3. Constructions surfaciques (pont /écluses)

Typologie et localisation / Scénario	Enjeux impactés pour Q2	Enjeux impactés pour Q10	Enjeux impactés pour Q30	Enjeux impactés pour Q100	Enjeux impactés pour Q1000
<b>Barrage</b>	<b>0</b>	<b>0</b>	<b>0</b>	<b>0</b>	<b>0</b>
<b>Yonne</b>	<b>0</b>	<b>0</b>	<b>0</b>	<b>0</b>	<b>0</b>
CC de Puisaye-Forterre	0	0	0	0	0
<b>Ecluse</b>	<b>8</b>	<b>9</b>	<b>16</b>	<b>25</b>	<b>28</b>
<b>Loiret</b>	<b>6</b>	<b>7</b>	<b>11</b>	<b>16</b>	<b>17</b>
CA Montargoise et Rives du Loing	6	6	7	9	9
CC Canaux et Forêts en Gâtinais	0	1	2	4	4
CC des Quatre Vallées	0	0	2	3	4
<b>Seine-et-Marne</b>	<b>1</b>	<b>1</b>	<b>4</b>	<b>8</b>	<b>10</b>
CC Gâtinais Val de Loing	1	1	1	2	3
CC Moret Seine et Loing	0	0	1	3	3
CC Pays de Nemours	0	0	2	3	4
<b>Yonne</b>	<b>1</b>	<b>1</b>	<b>1</b>	<b>1</b>	<b>1</b>
CC de Puisaye-Forterre	1	1	1	1	1
<b>Pont</b>	<b>26</b>	<b>26</b>	<b>26</b>	<b>26</b>	<b>34</b>
<b>Loiret</b>	<b>20</b>	<b>20</b>	<b>20</b>	<b>20</b>	<b>25</b>
CA Montargoise et Rives du Loing	12	12	12	12	14
CC Berry Loire Puisaye	0	0	0	0	0
CC Canaux et Forêts en Gâtinais	0	0	0	0	0
CC de la Cléry, du Betz et de l'Ouanne	2	2	2	2	2
CC des Quatre Vallées	6	6	6	6	9
CC du Pithiverais-Gâtinais	0	0	0	0	0
<b>Seine-et-Marne</b>	<b>6</b>	<b>6</b>	<b>6</b>	<b>6</b>	<b>9</b>
CA du Pays de Fontainebleau	0	0	0	0	0
CC Gâtinais Val de Loing	3	3	3	3	3
CC Moret Seine et Loing	0	0	0	0	2
CC Pays de Montereau	1	1	1	1	1
CC Pays de Nemours	2	2	2	2	3
<b>Yonne</b>	<b>0</b>	<b>0</b>	<b>0</b>	<b>0</b>	<b>0</b>
CC de Puisaye-Forterre	0	0	0	0	0
CC du Gâtinais en Bourgogne	0	0	0	0	0
<b>Total général</b>	<b>34</b>	<b>35</b>	<b>42</b>	<b>51</b>	<b>62</b>

Tableau 8 : Typologie et localisation des constructions surfaciques potentiellement exposés par enveloppe de crue.

### 3. PISTES D'AMELIORATION

La construction d'une base de données complète des enjeux potentiellement exposés aux inondations sur le bassin du Loing est une démarche itérative qui s'inscrit dans le temps long. La base de données présentée ci-avant n'est qu'une étape préalable à la constitution de cette dernière. Plusieurs pistes d'amélioration sont à l'étude. Certaines d'entre elles feront l'objet de travaux dans le cadre du futurs PAPI du bassin du Loing.

#### 3.1. Vers une meilleur prise en compte des aléas hydro-climatiques

Pour mieux juger de l'exposition des enjeux, un travail conséquent sera à mener sur la qualification des aléas hydro-climatiques (débordement de cours d'eau, ruissellement et remontée de nappe).

Comme évoqué ci-avant (Cf. 1.1), il reste certaines étapes à mener avant de disposer de données d'aléas sur les débordements de cours d'eau validés par l'ensemble des acteurs concernés. Des échanges sont en cours avec les services de l'État compétents (SPC, DREAL, DDT, Préfectures) en vue d'évaluer la qualité du modèle hydraulique produit par l'EPAGE et de définir les scénarios d'aléas sur la base des simulations produites.

Dans le cadre du PAPI complet du bassin du Loing, l'EPAGE éponyme programme d'étendre son modèle hydraulique à certains cours d'eau non-modélisés à ce jour : Agréau, Puiseaux, Vernisson, Fusin (linéaire supplémentaire d'environ 250 km). Les simulations qui découleront de ce travail seront employées pour qualifier l'exposition des enjeux présents sur ces secteurs.

A terme, Seine Grands Lacs et l'EPAGE du bassin du Loing prévoient d'intégrer les aléas liés aux ruissellements et aux remontées de nappes. A ce jour, la qualité des données disponibles ne permet toutefois pas de se projeter sur un délais de réalisation. Sur le volet ruissellement, l'État s'est engagé à produire des couches d'aléas à moyen terme (fin 2025 ?). Sur le volet remontée de nappes, l'EPAGE du bassin du Loing est encore en attente des livrables de son étude hydrogéologique. La finalisation de cette étude est programmée pour décembre 2025. Une fois ces données disponibles, des réflexions seront à engager sur leur intégration.

#### 3.2. Vers la constitution d'une base de données complète des enjeux

Il reste un travail conséquent à mener pour qualifier plus finement les enjeux exposés sur le bassin versant du Loing. Certains travaux peuvent être menés dès à présent, d'autres nécessiteront d'acquérir des données supplémentaires. L'amélioration de la base de données enjeux se fera au fil de l'eau à mesure que les données seront disponibles.

Le premier travail à mener sera d'implémenter les données produites dans le cadre des diagnostics de vulnérabilité territoriales aux inondations produites dans le cadre du PAPI de la Seine et Marne Francilienne (CC Pays de Montereau) et du PEP du Loing (CA Montargoise et Rives du Loing, CC des Quatre Vallées, CC du Pays de Nemours, CC Gâtinais, Val de Loing et CC de Moret, Seine et Loing). Un travail préalable d'harmonisation sera à mener pour ce faire. Les données SIG produites dans le cadre de ces études permettront notamment de qualifier plus finement les enjeux économiques (nature et typologie des enjeux, dommages monétaires, enjeux agricoles, etc.), les enjeux environnementaux et patrimoniaux, ainsi que les enjeux « critiques » (enjeux utiles à la gestion de crise, enjeux liés aux sphères scolaires et médicales, etc.). Ces données seront complétées par les données provenant des diagnostics de territoires qui seront réalisés dans la première moitié du futur PAPI (CC Canaux et Forêts en Gâtinais et CC de la Cléry, Betz et Ouanne). Dans un second temps, il sera aussi possible d'affiner ces bases de données à l'aide des productions réalisées dans le cadre des futurs PICS programmés dans le PAPI complet (lieux d'hébergement d'urgence, lieux de replis pour les PC de crise, entreprises utiles à la gestion de crise etc.).

En parallèle, un travail de concaténation des autres bases de données disponibles sera à mener en partenariat avec les autres acteurs engagés dans le PAPI. On pense ici notamment aux disponibles au sein des services de l'État (base de données sur les ICPE, sur les établissements de santé, sur les établissements scolaires, etc.).

L'incrémentation de ces données nécessitera probablement de conventionner avec les acteurs concernés en raison du caractère sensible de certaines données (ARS, Éducation nationale, SDIS, etc.).

A plus long terme, Seine grands Lacs et l'EPAGE du bassin du Loing souhaiteraient également pouvoir qualifier plus finement les enjeux liés aux réseaux essentiels (électricité, gaz, assainissement, eau potable, télécom, etc.). L'objectif sera ici de s'intéresser aux enjeux indirects (ruptures d'approvisionnement, conséquences en cascade, etc.). Certaines actions du futur PAPI vont dans ce sens (Cf. actions 3.14 et 3.16). Néanmoins, une telle démarche s'inscrira nécessairement dans le temps long en raison de la sensibilité des données cible.

Une autre piste étudiée consiste à s'intéresser à d'autres types de vulnérabilités : vulnérabilité sociale (qualification des populations par le biais d'indicateurs socio-démographiques et socio-économiques), capacité d'évacuation de masse en cas de crise majeure (c.à.d. évacuation des populations par le biais d'indicateurs socio-psychologiques à mettre en lien avec les capacités des réseaux de transports). L'intégration de tels paramètres nécessite toutefois de mener des travaux de recherche au préalable.